

# เอกสารประกอบการเรียนรู้

เพื่อทบทวนบทเรียนภาคฤดูร้อน

วิชาสังคมศึกษา  
ระดับชั้นมัธยมศึกษาปีที่ 1

## เครื่องมือทางภูมิศาสตร์

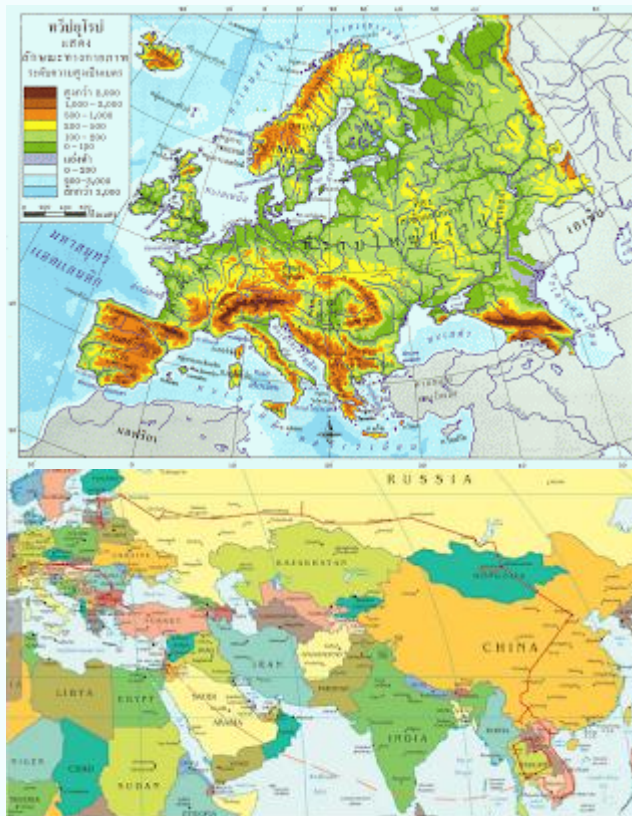
เครื่องมือทางภูมิศาสตร์ หมายถึง สิ่งที่ใช้ในการศึกษาข้อมูลทางภูมิศาสตร์ เกี่ยวกับ ตำแหน่ง ทำเลที่ตั้ง การกระจาย ขอบเขต ความหนาแน่นของข้อมูล และปรากฏการณ์ต่าง ๆ เครื่องมือทางภูมิศาสตร์จำแนกตามหน้าที่หลักของการใช้งานได้ 2 ประเภทใหญ่ๆ คือประเภทให้ข้อมูลกับประเภทเครื่องมือและอุปกรณ์ มีดังนี้

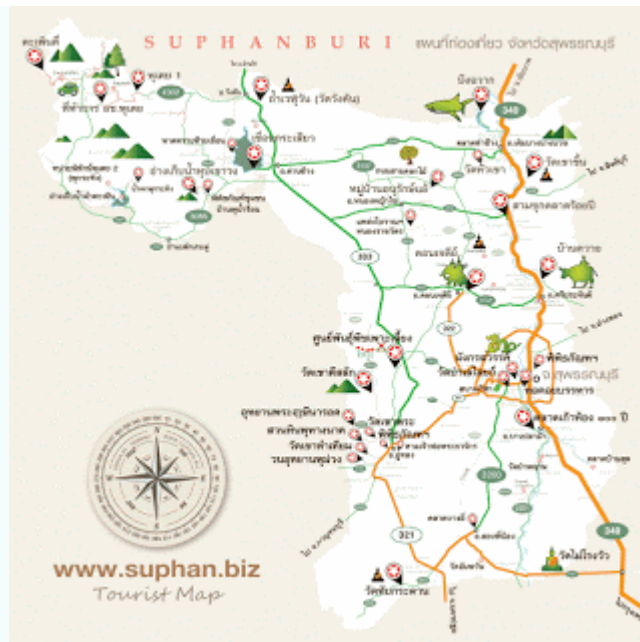
### 1.ประเภทให้ข้อมูลได้แก่ แผนที่ รูปถ่ายทางอากาศ ภาพจากดาวเทียมและอินเทอร์เน็ต

#### 1.1 แผนที่ (Map)

เป็นเครื่องมือทางภูมิศาสตร์ขั้นพื้นฐานอย่างหนึ่ง โดยการย่อข้อมูลต่าง ๆ ที่ปรากฏบนพื้นโลกให้มีขนาดเล็กลงตามมาตราส่วน และแสดงข้อมูลดังกล่าวด้วยสัญลักษณ์ลงบนวัสดุต่าง ๆ เช่น กระดาษ ผ้า แผ่นพลาสติก ฯลฯ ข้อมูลที่แสดงในแผนที่ มี 2 ลักษณะ คือ

- 1) ข้อมูลด้านกายภาพ เป็นสิ่งที่เกิดขึ้นเองโดยธรรมชาติ เช่น แม่น้ำ ภูเขา ชายฝั่งทะเล เกาะ และป่าไม้
- 2) ข้อมูลด้านวัฒนธรรม เป็นสิ่งที่มนุษย์สร้างขึ้น เช่น ถนน เขื่อน ที่ว่าการอำเภอ โรงเรียน สถานีอนามัย ฯลฯ





## 1.2 รูปถ่ายทางอากาศ (Aerial Photography)

เป็นรูปภาพแสดงภูมิประเทศที่ปรากฏบนพื้นผิวโลก ถ่ายโดยใช้กล้องถ่ายภาพรูปติดไว้กับเครื่องบิน ส่วนหน่วยงานที่จัดทำรูปถ่ายทางอากาศ คือ กรมแผนที่ทหาร กระทรวงกลาโหม การนำไปใช้ประโยชน์ มีหน่วยราชการอื่น ๆ นำรูปถ่ายทางอากาศไปใช้ประโยชน์ทางด้านวิชาการและการพัฒนาความเจริญของบ้านเมือง



## 1.3 ภาพจากดาวเทียม

1.3.1 ภาพจากดาวเทียม (Satellite Imagery) ให้ประโยชน์อย่างมากในการศึกษาข้อมูลเพื่อสำรวจแหล่งทรัพยากรธรรมชาติ ในปัจจุบัน ประเทศไทยมีสถานีรับสัญญาณภาพดาวเทียมลาดกระบัง ตั้งอยู่ที่เขตลาดกระบัง กรุงเทพมหานคร ทำให้สิ้นเปลืองค่าใช้จ่ายน้อยกว่าที่เคยพึ่งพาต่างประเทศ

1.3.2 การทำงานรับภาพของดาวเทียม เรียกว่า กระบวนการรีโมทเซนซิง (Remote Sensing) โดย ดาวเทียมจะเก็บข้อมูลของวัตถุหรือพื้นที่เป้าหมายบนพื้นผิวโลก จากรังสีที่สะท้อนขึ้นไปจากผิวโลกหรือจากคุณสมบัติของวัตถุ

นั้น ๆ บนพื้นผิวโลกจากนั้นดาวเทียมจะส่งข้อมูลเป็นคลื่นแม่เหล็กไฟฟ้ามายังสถานีภาคพื้นดิน ซึ่งจะบันทึกเป็นข้อมูลเชิงตัวเลขในแถบบันทึกข้อมูล เพื่อนำไปประมวลผลโดยคอมพิวเตอร์ และนำเสนอเป็นแผ่นฟิล์ม

1.3.3 ภาพจากดาวเทียมให้ประโยชน์ในการศึกษาทางภูมิศาสตร์ คือ นำมาใช้จัดทำแผนที่แสดงภูมิประเทศของพื้นที่ต่าง ๆ ซึ่งจะให้รายละเอียดของตำแหน่งต่าง ๆ บนพื้นโลกชัดเจนยิ่งขึ้น



## 1.4 อินเทอร์เน็ต

1.4.1 อินเทอร์เน็ต (Internet) หรือ ไซเบอร์สเปซ (Cyber Space) คือ ระบบการสื่อสารด้วยเครือข่ายคอมพิวเตอร์ที่เชื่อมโยงระหว่างผู้ใช้งานทั่วโลกเข้าด้วยกัน ทำให้เกิดการแลกเปลี่ยนข้อมูลข่าวสาร และความรู้ด้านต่าง ๆ อย่างสะดวกและรวดเร็ว จนทำให้โลกในปัจจุบันเข้าสู่ยุค “การสื่อสารไร้พรมแดน”

1.4.2 บริการในอินเทอร์เน็ต (World Wild Web : WWW) จะให้บริการข้อมูลในรูปแบบต่าง ๆ ทั้งตัวอักษร รูปภาพ เสียง หรือภาพยนตร์ ข้อมูลเหล่านี้ เรียกว่า “เว็บเพจ” (Web Page) มีการเชื่อมโยงถึงกันทั่วโลกคล้ายใยแมงมุม



## 1.5 ลูกโลกจำลอง

ลูกโลกจำลองเป็นสิ่งที่มนุษย์สร้างขึ้นเพื่อจำลองลักษณะของโลก แสดงที่ตั้งอาณาเขต พรมแดนของประเทศต่างๆ และลูกโลกจำลองยังสามารถใช้เป็นสื่อในการเรียนการสอนเกี่ยวกับโลกได้เป็นอย่างดี



2.ประเภทเครื่องมือและอุปกรณ์ หมายถึง อุปกรณ์ที่ใช้วัดหรือเก็บข้อมูลทางภูมิศาสตร์ในด้านต่าง ๆ เช่น ทิศ ระยะทาง ความสูง ตำแหน่งที่ตั้ง อุณหภูมิของอากาศ และปริมาณฝน เป็นต้น

### 2.1 เข็มทิศ (Compass)

เป็นเครื่องมือบอกทิศอย่างง่าย ๆ โดยจะทำปฏิกิริยากับแม่เหล็กโลกและแสดงค่าของมุมบนหน้าปัด วิธีใช้เข็มทิศ คือ วางเข็มทิศในแนวระนาบ ปรับหมุนหน้าปัดให้เข็มบอกค่าบนหน้าปัดอยู่ในตำแหน่งที่หันไปทางทิศเหนือแม่เหล็กโลกต่อจากนั้นจึงนำเข็มทิศหันเข้าหาตำแหน่งที่ต้องการวัดมุม เช่น เสาธงโรงเรียน เข็มทิศก็จะบอกให้ทราบว่าเสาธงของโรงเรียนอยู่ในทิศใด และทำมุมกี่องศากับทิศเหนือแม่เหล็กโลก



## 2.2 เทปวัดระยะทาง

ใช้สำหรับวัดระยะทางของพื้นที่ เมื่อลงไปสำรวจหรือเก็บข้อมูลภาคสนาม เทปวัดระยะทางมี 3 ชนิด ได้แก่ เทปที่ทำด้วยผ้า เทปที่ทำด้วยโลหะ และเทปที่ทำด้วยโซ่



## 2.3 กล้องสามมิติ (Stereoscope)

เป็นอุปกรณ์ที่ใช้ดูรูปถ่ายทางอากาศ เพื่อพิจารณาความสูงต่ำของ ลักษณะภูมิประเทศ ในพื้นที่นั้น ๆ



## 2.8 เครื่องมือวัดลักษณะอากาศแบบต่าง ๆ

### (1) เทอร์โมมิเตอร์ (Thermometer)

เป็นอุปกรณ์ที่ใช้วัดอุณหภูมิของอากาศ โดยทั่วไปนิยมใช้แบบหลอดแก้วที่บรรจุปรอทหรือแอลกอฮอล์ไว้ ภายใน ค่าของอุณหภูมิมิมี 2 ระบบ ดังนี้

- ระบบเซลเซียส

- ระบบฟาเรนไฮต์



(2) บาโรมิเตอร์ (Barometer) เป็นอุปกรณ์ที่ใช้วัดความกดอากาศ มี 2 ชนิด คือ

- แบบปรอท ซึ่งประกอบด้วยอุปกรณ์สำคัญ 2 อย่าง คือ หลอดแก้วและอ่างแก้วที่บรรจุปรอท



- แบบแอนิรอยด์ (Aneroid) เป็นแบบตลับโลหะขนาดเล็ก ที่หน้าปัดจะมีเข็มแสดงค่าความกดอากาศไว้



(3) เครื่องวัดน้ำฝน (Rain Gauge) เป็นเครื่องมือที่ช่วยในการวัดปริมาณน้ำฝนโดยใช้ อุปกรณ์ที่มีลักษณะเป็นรูปทรงกระบอก มีกรวยต่อภาชนะรองรับ ภายในปากภาชนะรองรับมีขนาดแคบและพอดีกับกรวยเพื่อลดการสูญเสียน้ำเนื่องจากกระเเย





(4) แอร์แวน (Aerovane) เป็นอุปกรณ์สำหรับวัดทิศทางและความเร็วของลม แยกตามลักษณะการใช้งานได้ 2 ชนิด ดังนี้

- แอนนิโมมิเตอร์ (Anemometer) ใช้วัดความเร็วของลม



- วินแวน (Wind Vane) ใช้วัดทิศทางของลม มีสัญลักษณ์เป็นรูปไม้หรือลูกศร



(5) ไฮโกรมิเตอร์ (Hygrometer) ใช้วัดความชื้นของอากาศโดยมีเส้นผมเป็นอุปกรณ์สำคัญ ถ้าอากาศมีความชื้นสูงจะทำให้เส้นผมยืดตัว แต่ถ้ามีความชื้นน้อยเส้นผมจะหดตัว ทั้งนี้หน้าปัดจะแสดงค่าความชื้นบนกระดาษกราฟให้เห็น



(6) **ไซโครมิเตอร์ (Psychrometer)** เป็นอุปกรณ์ใช้วัดความชื้นของอากาศอีกแบบหนึ่ง ประกอบด้วย เทอร์โมมิเตอร์ 2 อัน คือ เทอร์โมมิเตอร์ปรอท (เทอร์โมมิเตอร์ดรัมแห้ง) และเทอร์โมมิเตอร์ที่ใช้ผ้ามีสลินหล่อหน้าให้เปียกอยู่ตลอดเวลา (เทอร์โมมิเตอร์ดรัมเปียก)



## แบบทดสอบ

### การใช้เครื่องมือทางภูมิศาสตร์และระบบสารสนเทศทางภูมิศาสตร์

ตอนที่ 1 คำชี้แจง ให้นักเรียนเลือกคำตอบที่ถูกต้องที่สุดเพียงคำตอบเดียว

1. เอกมลจะใช้แผนที่ในสถานการณ์ใดต่อไปนี  
ก. ไปซื้อผักกับข้าวที่ตลาดให้คุณยาย                      ข. เดินทางไปโรงเรียนในตอนเช้า  
ค. ไปพักผ่อนต่างจังหวัดกับครอบครัว                      ง. ไปห้างสรรพสินค้าในวันหยุด
2. แผนที่มิประโยชน์ต่อมนุษย์อย่างไร  
ก. เป็นเครื่องมือที่ใช้ในการเดินทาง                      ข. เป็นเครื่องมือที่ใช้ในการติดต่อสื่อสาร  
ค. เป็นเครื่องมือที่ใช้ในการแสวงหาโซคลาก                      ง. เป็นเครื่องมือที่ใช้ในการเก็บรวบรวมข้อมูล
3. ข้อใดคือแผนที่ภูมิประเทศ  
ก. แผนที่แสดงลักษณะภูมิอากาศ                      ข. แผนที่แสดงข้อมูลทั่วไปบนผิวโลก  
ค. แผนที่แสดงจังหวัดของประเทศไทย                      ง. แผนที่แสดงลักษณะพืชพรรณธรรมชาติ
4. ปัจจุบันข้อมูลส่วนใหญ่ของแผนที่ภูมิประเทศได้มาจากแห่งใด  
ก. การเดินเท้าสำรวจ                      ข. การสำรวจทางอากาศ  
ค. ข้อมูลจากอินเทอร์เน็ต                      ง. ข้อมูลจากดาวเทียมและรูปถ่ายทางอากาศ
5. การจัดทำแผนที่เฉพาะเรื่องเพื่อจุดประสงค์ใด  
ก. เพื่อขายนักท่องเที่ยวชาวต่างชาติ                      ข. เพื่อจัดสอนในโรงเรียน  
ค. เพื่อแสดงข้อมูลหลักอย่างใดอย่างหนึ่ง                      ง. เพื่อใช้ในหน่วยงานราชการเท่านั้น
6. หลังจากที่คร่ำเคร่งกับการเรียนมาตลอดหนึ่งปี ปิ๊ดเทอมคราวนี้อารียาจึงอยากเดินทางไปพักผ่อนต่างจังหวัด โดยเธออยากไปเดินป่าที่เขาใหญ่ วันนี้อารียาจึงได้จัดกระเป๋าเดินทาง สิ่งที่เธอไม่ลืมที่จะติดตัวไปด้วยนั่นคือแผนที่ ที่นักเรียนคิดว่าอารียาควรเตรียมแผนที่ประเภทใด  
ก. แผนที่ประเทศไทย                      ข. แผนที่เส้นทางประเทศไทย  
ค. แผนที่ท่องเที่ยวจังหวัดนครราชสีมา                      ง. แผนที่แสดงลักษณะธรณีวิทยาของจังหวัดนครราชสีมา
7. รีโมตเซนซิง หมายถึงอะไร  
ก. การเรียนรู้วิชาภูมิศาสตร์ทางคอมพิวเตอร์  
ข. การรับสัญญาณภาพหรือข้อมูลด้วยตัวเลขจากระยะไกล  
ค. การศึกษาสภาพพื้นผิวโลกเครือข่ายอินเทอร์เน็ต  
ง. การศึกษาสภาพพื้นผิวโลกจากแผนที่ภูมิประเทศ

8. ข้อใดไม่ถูกต้องจากการศึกษาสภาพพื้นผิวโลกด้วยรีโมตเซนซิง
- ก. ทำให้สามารถวางแผนการป้องกันน้ำท่วมได้
  - ข. ทำให้สามารถวางแผนการสร้างเมืองได้เหมาะสม
  - ค. สามารถวางแผนในการโครงการและการก่อสร้างข้ามชาติ
  - ง. สามารถวางแผนการใช้และการจัดการทรัพยากรธรรมชาติและสิ่งแวดล้อม
9. ข้อใดมีความเกี่ยวข้องกับรีโมตเซนซิงมากที่สุด
- ก. แผนที่ - ลูกโลก
  - ข. ภาพดาวเทียม - ลูกโลก
  - ค. รูปถ่ายทางอากาศ - แผนที่
  - ง. รูปถ่ายทางอากาศ - ภาพจากดาวเทียม
10. ประเทศไทยมีการใช้ประโยชน์จากข้อมูลจากดาวเทียมค่อนข้างจำกัด นักเรียนคิดว่าเป็นเพราะสาเหตุใดเป็นสำคัญ
- ก. ไม่มีสถานีรับสัญญาณดาวเทียม
  - ข. ขาดแคลนบุคลากรที่มีความรู้ความสามารถ
  - ค. ไม่มีดาวเทียมเป็นของตนเอง ต้องอาศัยดาวเทียมของประเทศอื่น
  - ง. ขาดแคลนงบประมาณในการพัฒนาศักยภาพของดาวเทียมและบุคลากร
11. ข้อใดคือประโยชน์ของการศึกษาข้อมูลจากดาวเทียม
- ก. สามารถจับผู้ที่ลักลอบตัดไม้เถื่อน
  - ข. สามารถวางแผนโครงการธนาคาร
  - ค. สามารถขุดสมบัติในถ้ำที่ฝังไว้สมัยสงครามโลกครั้งที่ 2
  - ง. สามารถวางแผนป้องกันน้ำท่วมในเขตกรุงเทพมหานครและปริมณฑล
12. ระบบสารสนเทศ หมายถึงข้อใด
- ก. การนำเสนอข้อมูลเชิงพื้นที่ด้วยระบบคอมพิวเตอร์
  - ข. การนำเสนอข้อมูลเชิงพื้นที่เพื่อนำมาจัดทำแผนที่ภูมิประเทศ
  - ค. การใช้ระบบคอมพิวเตอร์บันทึกและจัดเก็บข้อมูลอย่างมีประสิทธิภาพ
  - ง. การจัดเก็บข้อมูลลับขององค์กรหรือหน่วยงานของรัฐด้วยระบบคอมพิวเตอร์
13. ข้อใดคือข้อมูลที่ใช้ในการจัดทำระบบสารสนเทศภูมิศาสตร์
- ก. ประชากร
  - ข. ขนาดพื้นที่
  - ค. อาคารสถานที่
  - ง. ข้อมูลเชิงพื้นที่และข้อมูลเชิงอธิบาย
14. ข้อใดหมายถึงข้อมูลเชิงพื้นที่
- ก. ข้อมูลที่เป็นตัวเลข
  - ข. ข้อมูลที่ใช้อธิบายตาราง
  - ค. ข้อมูลที่อธิบายรายละเอียดของกราฟ
  - ง. ข้อมูลที่ใช้แสดงพิกัดทางภูมิศาสตร์

15. ข้อใดเป็นองค์ประกอบของระบบสารสนเทศภูมิศาสตร์
- ก. แผนที่ ฮาร์ดแวร์ บุคลากร
  - ข. ดาวเทียม รูปถ่ายทางอากาศ ฮาร์ดแวร์
  - ค. ฮาร์ดแวร์ ข้อมูล กระบวนการวิเคราะห์ บุคลากร
  - ง. ฮาร์ดแวร์ การบันทึกข้อมูล บุคลากร
16. ข้อมูลที่ใช้ในการจัดทำระบบสารสนเทศภูมิศาสตร์จะต้องมีลักษณะอย่างไร
- ก. เป็นข้อมูลที่เคยจัดทำมาแล้วในอดีต
  - ข. ข้อมูลที่ทันสมัยมีความผิดพลาดได้บ้าง
  - ค. มีความถูกต้องเชื่อถือได้และเป็นปัจจุบันที่สุด
  - ง. เป็นข้อมูลเฉพาะทางเรื่องใดเรื่องหนึ่งที่เป็นที่สนใจ
17. ข้อใดกล่าวถึงระบบสารสนเทศทางภูมิศาสตร์ได้ถูกต้องและครอบคลุมมากที่สุด
- ก. กระบวนการใช้งานของระบบคอมพิวเตอร์ในการสำรวจทางภูมิศาสตร์
  - ข. ระบบที่สามารถบันทึกข้อมูลและจัดเก็บข้อมูลเพื่อที่จะแสดงพื้นที่จริง
  - ค. เก็บรวบรวมข้อมูลทุกสิ่งทุกอย่างที่ปรากฏบนระหว่างพื้นที่เพื่อการคาดการณ์ข้อมูลในอนาคต
  - ง. กระบวนการใช้ระบบคอมพิวเตอร์ ข้อมูลทางภูมิศาสตร์ในการเสริมสร้างประสิทธิภาพของการจัดเก็บข้อมูล ให้แสดงผลทุกรูปแบบของสารสนเทศที่สามารถอ้างอิงตำแหน่งพื้นโลก
18. บุคลากรที่เกี่ยวกับการจัดทำระบบสารสนเทศภูมิศาสตร์จะต้องมีคุณสมบัติอย่างไร
- ก. เป็นอาจารย์สอนระดับปริญญาตรีทางด้านภูมิศาสตร์
  - ข. มีความรู้ความเชี่ยวชาญทางด้านภูมิศาสตร์กายภาพ
  - ค. จบการศึกษาระดับปริญญาโททางด้านคอมพิวเตอร์จากมหาวิทยาลัยของรัฐ
  - ง. มีความรู้เชิงพื้นที่ สามารถกำหนดเงื่อนไข หลักการเทคนิคเพื่อดำเนินการได้ตามต้องการ
19. ระบบสารสนเทศภูมิศาสตร์มีประโยชน์ต่อการศึกษาพื้นที่ยกเว้นข้อใด
- ก. บอกข้อมูลได้ละเอียดกว่ารีโมตเซนซิง
  - ข. บอกตำแหน่งสถานที่ที่ต้องการศึกษา
  - ค. บอกถึงความสัมพันธ์เชิงพื้นที่ของที่ปรากฏในแผนที่
  - ง. สามารถคาดการณ์แนวโน้มเพื่อการหาการเปลี่ยนแปลงของพื้นที่ในช่วงเวลาที่กำหนด
20. ข้อใดคือข้อมูลในระบบสารสนเทศภูมิศาสตร์
- ก. ข้อมูลเชิงพื้นที่ ข้อมูลเชิงอธิบาย
  - ข. ข้อมูลเชิงลึก ข้อมูลภาพ
  - ค. ข้อมูลฐานเดียว ข้อมูลฐานสอง
  - ง. ข้อมูลบรรยาย ข้อมูลตัวเลข

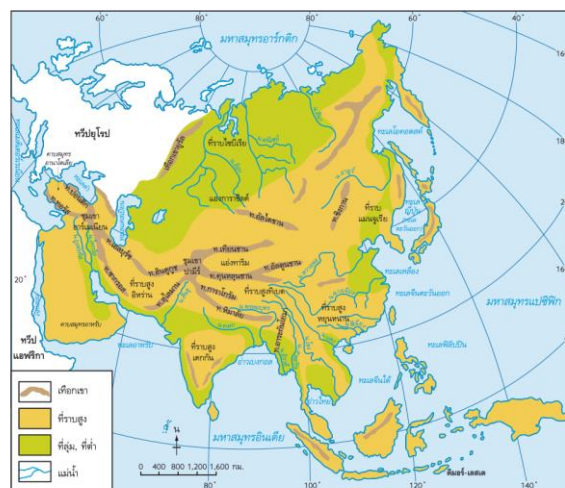
# ทวีปเอเชีย

## 1. ลักษณะทางกายภาพของทวีปเอเชีย

ที่ตั้ง ขนาด และอาณาเขต มีอาณาเขตติดต่อดังนี้

- ทิศเหนือ ติดต่อกับทะเลคารา ทะเลแลปทิว และทะเลไซบีเรียตะวันออกในมหาสมุทรอาร์กติก
- ทิศตะวันออก ติดต่อกับทะเลเบริง ทะเลโอคอตสค์ ทะเลญี่ปุ่น ทะเลเหลือง ทะเลจีนตะวันออก และทะเลจีนใต้ในมหาสมุทรแปซิฟิก
- ทิศใต้ ติดต่อกับอ่าวเบงกอล ทะเลอาหรับ อ่าวเปอร์เซีย และอ่าวเอเดนในมหาสมุทรอินเดีย
- ทิศตะวันตก ติดต่อกับทะเลแดง คลองสุเอซ ทะเลเมดิเตอร์เรเนียน เทือกเขาคอเคซัส ทะเลแคสเปียน

ลักษณะภูมิประเทศ แบ่งเป็น 6 เขตดังนี้



แผนที่ลักษณะภูมิประเทศของทวีปเอเชีย

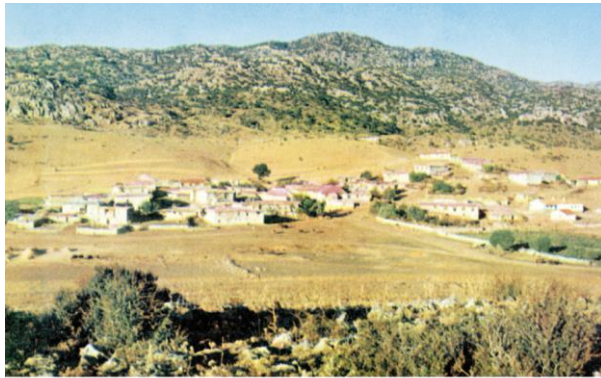
ที่มา: ประเสริฐ วิทยารัฐ และคนอื่นๆ. ATLAS แผนที่ภูมิศาสตร์-ประวัติศาสตร์, 2555, หน้า 14.

- เขตที่ราบต่ำตอนเหนือ มีอากาศหนาวเย็นมาก เพาะปลูกไม่ได้จึงมีประชากรอยู่น้อย
- เขตที่ราบลุ่มแม่น้ำ เป็นที่ราบอุดมสมบูรณ์เหมาะจะเพาะปลูก ประชากรอาศัยอยู่หนาแน่น
- เขตเทือกเขาสูง อยู่ในเทือกเขาหินใหม่อายุ 30-40 ล้านปี



เทือกเขาหิมาลัยที่มียอดเขาเอเวอเรสต์  
ที่สูงที่สุดในโลกอยู่ในแนวเทือกเขานี้

- เขตที่ราบสูงทางตอนกลางทวีป อยู่ระหว่างเทือกเขาหินใหม่ เกิดขึ้นเมื่อประมาณ 40 ล้านปี



ที่ราบสูงอานาโตเลีย ประเทศตุรกี

- เขตที่ราบสูงตอนใต้และตะวันตกเฉียงใต้ เป็นที่ราบสูงขนาดใหญ่ แต่สูงไม่เท่าที่ราบสูงตอนกลางของทวีป  
- หมูเกาะ ส่วนใหญ่เป็นหมูเกาะภูเขาไฟ

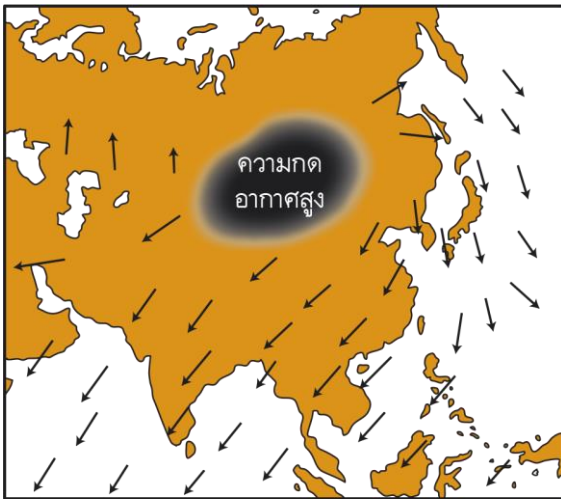


ภูเขาฟูจิ ในเกาะฮนชู ประเทศญี่ปุ่น เป็นภูเขาไฟที่มีรูปทรงสวยงาม

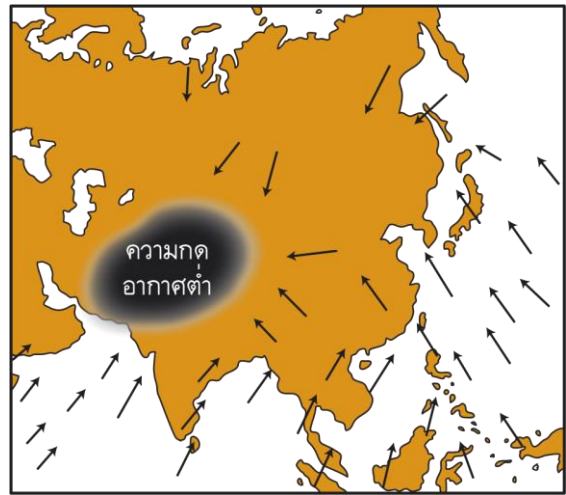
### ภูมิอากาศ

ปัจจัยที่มีอิทธิพลต่อภูมิอากาศ ได้แก่

- ที่ตั้ง ส่วนใหญ่อยู่ซีกโลกเหนือจึงมีภูมิอากาศทุกชนิด
- ความใกล้-ไกลทะเล ส่วนอยู่ใกล้ทะเล อากาศจะไม่รุนแรง แต่ถ้าไกลทะเล อากาศจะรุนแรง
- ความสูงต่ำของพื้นที่ ให้มีภูมิอากาศแตกต่างกันทั้ง ๆ ที่ตั้งอยู่แนวละติจูดเดียวกัน



ทิศทางของมรสุมฤดูหนาว  
ที่พัดผ่านทวีปเอเชียในเดือนมกราคม

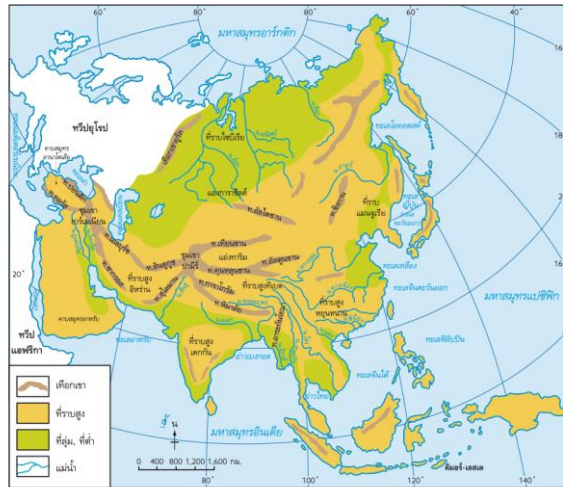


ทิศทางของมรสุมฤดูร้อน  
ที่พัดผ่านทวีปเอเชียในเดือนกรกฎาคม

- ลมประจำพัดที่พัดผ่าน ได้แก่ ลมประจำฤดูกาล พายุหมุน



## เขตภูมิอากาศ จำแนกได้ 11 เขต ได้แก่



แผนที่ลักษณะภูมิประเทศของทวีปเอเชีย

ที่มา: ประเสริฐ วิทยารัฐ และคนอื่นๆ, ATLAS แผนที่ภูมิศาสตร์-ประวัติศาสตร์, 2555, หน้า 14.

- เขตภูมิอากาศแบบป่าฝนเขตร้อน มีอุณหภูมิสูงตลอดปี มีความแตกต่างของอุณหภูมิระหว่างกลางวันและกลางคืนไม่มากนัก มีฝนตกตลอดปี
- เขตภูมิอากาศร้อนชื้นแบบมรสุม มีฤดูแล้งและฤดูฝนสลับกัน มีปริมาณฝนสูงในด้านต้นลม และมีฝนตกน้อยในด้านปลายลม
- เขตภูมิอากาศร้อนชื้นแบบทุ่งหญ้าเมืองร้อนหรือทุ่งหญ้าสะวันนา กลางคืนจะมีอากาศเย็นกว่ากลางวัน
- เขตภูมิอากาศแบบทุ่งหญ้ากึ่งทะเลทราย ภูมิอากาศต่างกันมาก
- เขตภูมิอากาศแบบทะเลทราย กลางวันและกลางคืนมีความแตกต่างของอุณหภูมิมาก มีความแห้งแล้งและฝนตกน้อย



ทะเลทรายชาร์ เขตภูมิอากาศแห้งแล้งทางด้านตะวันตกเฉียงเหนือของภาคอินเดีย และตะวันออกเฉียงใต้ของประเทศไทย

- เขตภูมิอากาศแบบอบอุ่นชื้น มีฝนตกในฤดูร้อน อากาศค่อนข้างหนาวในฤดูหนาว
- เขตภูมิอากาศแบบเมดิเตอร์เรเนียน ฤดูร้อนจะร้อนแห้งแล้ง ในฤดูฝนจะมีฝนตก



การทำไร่ส้มในประเทศอิสราเอลในเขตภูมิอากาศแบบเมดิเตอร์เรเนียน

- เขตภูมิอากาศแบบชื้นภาคพื้นทวีป มีความแตกต่างของอุณหภูมิ
- เขตภูมิอากาศแบบกึ่งขั้วโลกหรือไทกา ฤดูหนาวยาวนานและอากาศหนาวจัด
- เขตภูมิอากาศแบบทุนดรา ฤดูหนาวยาวนานและหนาวจัด ไม่มีฤดูร้อน
- เขตภูมิอากาศแบบที่สูง อุณหภูมิและปริมาณก๊าซออกซิเจนจะลดลงตามความสูง

## ทรัพยากรธรรมชาติ

แร่ เอเซียอูมคัวแร่ ได้แก่

- ถ่านหิน

- เหล็ก

- ดีบุก

- ปิโตรเลียม

ดิน ในเขตแห้งแล้ง ในเขตภูมิอากาศหนาว และในเขตร้อนชื้น ดินไม่เหมาะแก่การเกษตร



ดินที่มีสารอาหารอุดมสมบูรณ์ในทวีปเอเชีย  
เหมาะแก่การปลูกข้าว

น้ำ แหล่งน้ำใหญ่ 3 แห่งที่ทวีปเอเชียมีพื้นที่ติดต่อ คือ

- มหาสมุทรอาร์กติก ซึ่งเป็นน้ำแข็ง

- มหาสมุทรอินเดีย เป็นเส้นทางคมนาคมขนส่งและเป็นแหล่งประมง

- มหาสมุทรแปซิฟิก เป็นเส้นทางคมนาคมขนส่งและเป็นแหล่งประมง  
ป่าไม้ ส่วนใหญ่เป็นไม้เนื้ออ่อน ซึ่งจำแนกได้ดังนี้

- ป่าไทกา เป็นป่าสนในเขตหนาว เป็นแหล่งไม้เนื้ออ่อน

- ป่าไม้ผลัดใบในเขตอบอุ่น เป็นป่าไม้เนื้อแข็งผสมกับป่าสน

- ป่าไม้เขตร้อน ส่วนใหญ่เป็นป่าดิบชื้น

สัตว์ในธรรมชาติ จำแนกตามที่อยู่อาศัยได้ 2 ประเภท คือ

- สัตว์บก เขตป่าไม้เป็นแหล่งที่อยู่

- สัตว์น้ำ ทวีปเอเชียมีสัตว์น้ำจืดและน้ำเค็ม

## 2. ลักษณะทางสังคม เศรษฐกิจ และวัฒนธรรมของทวีปเอเชีย

ประชากร ทวีปเอเชียมีแหล่งอารยธรรมลุ่มน้ำเก่าแก่ของโลกหลายแห่ง ทำให้วัฒนธรรมทางสังคมต่างกัน  
จำนวนประชากร เอเชียมีประชากรประมาณร้อยละ 60 ของโลก สถิติ พ.ศ. 2552 ซึ่งมีจำนวนประชากร  
ประมาณ 4,117 ล้านคน

### เชื้อชาติ ได้แก่

เชื้อชาติมองโกลอยด์ แบ่งได้ 2 พวก ดังนี้

- พวกมองโกลอยด์เหนือ อยู่ทางตอนเหนือและตะวันออกของทวีป

- พวกมองโกลอยด์ใต้ อยู่ทางตอนใต้และตะวันออกเฉียงใต้ของทวีปเอเชีย

เชื้อชาติคอเคซอยด์ อยู่ในเอเชียตะวันตกเฉียงใต้ เอเชียกลาง และทางเหนือของอินเดียและปากีสถาน



ชาวอาหรับเป็นชนเชื้อชาติคอเคซอยด์

เชื้อชาตินิกรอยด์ เป็นชาวพื้นเมือง

### ภาษา ได้แก่

- ภาษาราชการ ใช้เป็นภาษากลางของประเทศและใช้ในราชการ มักใช้ภาษาของตน

- ภาษาอื่น ๆ ที่ใช้ในท้องถิ่น ในแต่ละท้องถิ่นใช้พูดกัน

### ศาสนา

- เอเชียตะวันตกเฉียงใต้ เป็นแหล่งกำเนิดศาสนาพุทธ คริสต์ศาสนา ศาสนาอิสลาม

- เอเชียใต้ เป็นแหล่งกำเนิดศาสนาพราหมณ์-ฮินดู พระพุทธศาสนา ศาสนาสิกข์ (ซิกข์)
- เอเชียตะวันออก เป็นแหล่งกำเนิดลัทธิขงจื้อ เต๋า และชินโต

การกระจายประชากร ตามลักษณะภูมิประเทศและภูมิอากาศ

### เศรษฐกิจ

การเกษตร ประกอบด้วย

- การเพาะปลูก บริเวณเขตร้อนชื้นและมีที่ราบลุ่มแม่น้ำอุดมสมบูรณ์
- การเลี้ยงสัตว์ เขตแห้งแล้งเลี้ยงสัตว์แบบเร่ร่อน



เขตทุ่งหญ้าแห้งแล้งในประเทศเลบานอน  
มีการเลี้ยงสัตว์แบบเร่ร่อน สัตว์เลี้ยงที่สำคัญ คือ แกะ

การทำประมง ทำคู่กับการเพาะปลูกในบริเวณชายฝั่งตะวันออก

การทำป่าไม้ จำแนกได้ 2 แหล่ง คือ

- การทำป่าไม้ในเขตร้อน มีการทำป่าไม้เนื้อแข็ง

การทำเหมืองแร่ มีดังนี้

- เหล็ก
- ถ่านหิน
- ดีบุก
- น้ำมันและก๊าซธรรมชาติ



ประเทศซาอุดีอาระเบียเป็นแหล่งผลิตน้ำมัน  
แหล่งใหญ่ที่สุดในโลก

- แอมกานีส
- เพชร พลอย
- โครไมต์

อุตสาหกรรม เป็นงานหัตถกรรมหรืออุตสาหกรรมในครัวเรือน



ประเทศในภูมิภาคเอเชียตะวันออกเฉียงใต้ส่งออก  
ยางพาราได้เป็นอันดับ 1 ของโลก

การค้า กระจายสินค้าไปทุกภูมิภาค โดยการคมนาคม ทำให้ประเทศในทวีปเอเชียมีวัตถุดิบและสินค้า  
อุตสาหกรรมหลากหลาย

การคมนาคมขนส่ง เส้นทางขนส่งที่สำคัญของทวีปเอเชียจำแนกได้ดังนี้

- ทางรถไฟ อินเดีย และญี่ปุ่นมีทางรถไฟทั่วถึง

- ทางรถยนต์ ถนนสายสำคัญเชื่อมการติดต่อระหว่างประเทศเอเชีย ยุโรป และแอฟริกาได้ คือ

ทางหลวงสายเอเชีย



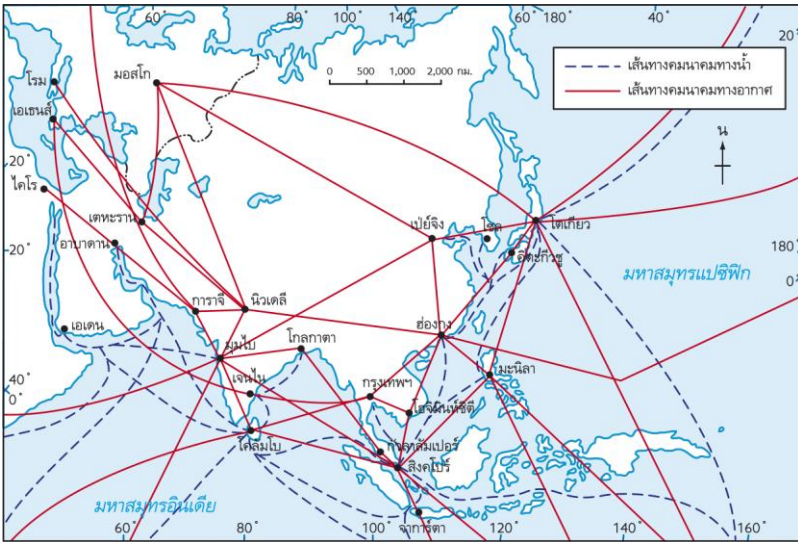
แผนที่ทางหลวงสายเอเชีย

ที่มา: Asian Highway Network, [http://en.wikipedia.org/wiki/Asian\\_Highway\\_Network](http://en.wikipedia.org/wiki/Asian_Highway_Network)

- ทางอากาศ จะติดต่อได้สะดวกและรวดเร็ว

- ทางน้ำ ส่วนใหญ่เป็นการขนส่งภายในประเทศ มีการเดินเรือระหว่างทวีปยุโรปกับเอเชียและ

ออสเตรเลียผ่านทางคลองสุเอซ โดยแวนมารับสินค้าที่เมืองท่าสำคัญ



แผนที่เส้นทางคมนาคมทางน้ำและทางอากาศในทวีปเอเชีย

ที่มา: สมมติ สมบูรณ์ และนิก ทองมีเพชร, หนังสือเรียนสาระการเรียนรู้พื้นฐาน ภูมิศาสตร์  
 ชั้นมัธยมศึกษาปีที่ 2, 2547, หน้า 68.

### 3. ภูมิภาคของทวีปเอเชีย ได้แก่

#### เอเชียตะวันออก

ที่ตั้ง ขนาด และอาณาเขต เอเชียตะวันออกมีพื้นที่ประมาณ 11,776,181 ตารางกิโลเมตรใหญ่เป็นอันดับ 1 ของทวีปเอเชีย

ลักษณะภูมิประเทศ มีลักษณะเป็นที่อกเขาสูงสลับกับที่ราบสูงตะวันตกและลาดเอียงต่ำลงตะวันออก แบ่งเป็น 4 เขตใหญ่ ๆ ดังนี้



แผนที่ลักษณะภูมิประเทศของภูมิภาคเอเชียตะวันออก

- เขตที่ราบสูงทิเบต
- เขตที่ราบสูงภาคตะวันตกเฉียงเหนือ



- เขตภาคตะวันออก
- หมู่เกาะ

ภูมิอากาศ แบ่งได้ 7 เขต ดังนี้



แผนที่เขตภูมิอากาศของภูมิภาคเอเชียตะวันออกเฉียงใต้

ที่มา: National Geographic Society and Richard G. Boehm, *Glencoe world geography*, 2000, p. 543.

- เขตภูมิอากาศแบบป่าฝนเขตร้อน
- เขตภูมิอากาศแบบทุ่งหญ้ากึ่งทะเลทราย
- เขตภูมิอากาศแบบทะเลทราย
- เขตภูมิอากาศแบบอบอุ่นชื้น
- เขตภูมิอากาศแบบชื้นภาคพื้นทวีป
- เขตภูมิอากาศแบบกึ่งขั้วโลกหรือไทกา
- เขตภูมิอากาศแบบที่สูง

### ทรัพยากรธรรมชาติ

- ป่าไม้ มีเนื้อที่ป่าไม้ร่วมกันมากกว่าครึ่งหนึ่งของเนื้อที่ทั้งหมด
- น้ำ เกิดจากแหล่งที่บวมของดินเลิสส์
- แร่ ได้แก่ ก๊าซธรรมชาติและน้ำมัน

### เศรษฐกิจ

การเกษตร ประกอบด้วย

- การเพาะปลูก ใช้เทคโนโลยีเข้าช่วย ผลผลิตที่ได้จะบริโภคภายในประเทศ



แอปเปิลเป็นผลไม้ที่ปลูกมากในประเทศญี่ปุ่น เกาหลีใต้ และไต้หวัน

- การเลี้ยงสัตว์ เลี้ยงแบบเร่ร่อน

การทำประมง จีนจะเพาะเลี้ยงปลาน้ำจืด เป็นเศรษฐกิจที่สำคัญของภูมิภาค  
การทำป่าไม้ มีเนื้อที่ป่ารวมกันมากกว่าครึ่งหนึ่งของเนื้อที่ทั้งหมด  
อุตสาหกรรม ที่เจริญก้าวหน้าและส่งออกสู่ตลาดทั่วโลก ดังนี้

- ญี่ปุ่น มีโรงงานอุตสาหกรรมอยู่ทั่วประเทศ
- จีน ผลิตผ้าฝ้ายได้มากที่สุด
- ไต้หวัน อุตสาหกรรมส่วนใหญ่จะผลิตโลหะและเครื่องจักร
- เกาหลีใต้ อุตสาหกรรมเหล็กกล้า ท่อซีเมนต์ และปุ๋ยเคมี
- ฮองกง ที่เด่นคืออุตสาหกรรมก่อสร้าง

การค้า ญี่ปุ่น จีน ฮองกง ไต้หวัน เป็นศูนย์กลางการค้าที่สำคัญของโลก

**ลักษณะประชากร สังคม และวัฒนธรรม**

ประชากร มีประมาณ 1,543.8 ล้านคน

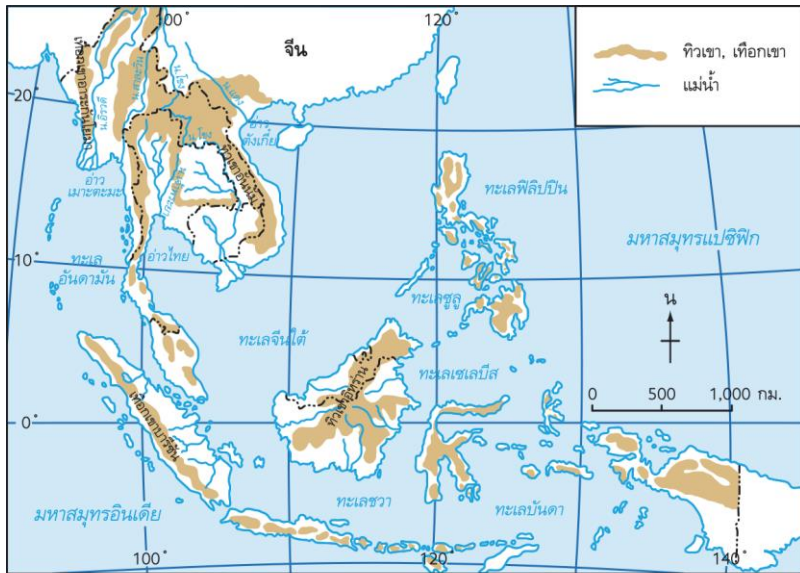
ภาษา แบ่งได้ 2 ตระกูลภาษาใหญ่ คือ

- ตระกูลภาษาจีน-ทิเบต
- ตระกูลภาษาอัลเทอิก

วัฒนธรรม รับอิทธิพลมาจากจีนทั้งทางด้านศาสนาและศิลปวัฒนธรรม

ศาสนา นับถือศาสนาพุทธนิกายมหายาน คู่กับลัทธิต่าง ๆ

เอเชียตะวันออกเฉียงใต้ ใหญ่เป็นอันดับที่ 3 ของทวีปเอเชีย มีพื้นที่ประมาณ 4,620,541 ตารางกิโลเมตร  
ลักษณะภูมิประเทศ จำแนกได้ดังนี้



แผนที่แนวเทือกเขาและแม่น้ำสำคัญของภูมิภาคเอเชียตะวันออกเฉียงใต้

บริเวณเทือกเขาแบ่งได้ 3 แนว ได้แก่

- แนวเทือกเขาหินเก่าตอนกลาง เป็นเทือกเขาที่เก่าแก่ที่สุด
- แนวเทือกเขายุคกลางตะวันออก มีอายุทางธรณีวิทยา 100 ล้านปี
- แนวเทือกเขาหินใหม่ทางตะวันตก มีอายุทางธรณีวิทยาประมาณ 30 ล้านปี

ที่ราบลุ่มแม่น้ำ มีแม่น้ำสำคัญดังนี้

- แม่น้ำโขง เป็นแม่น้ำนานาชาติ

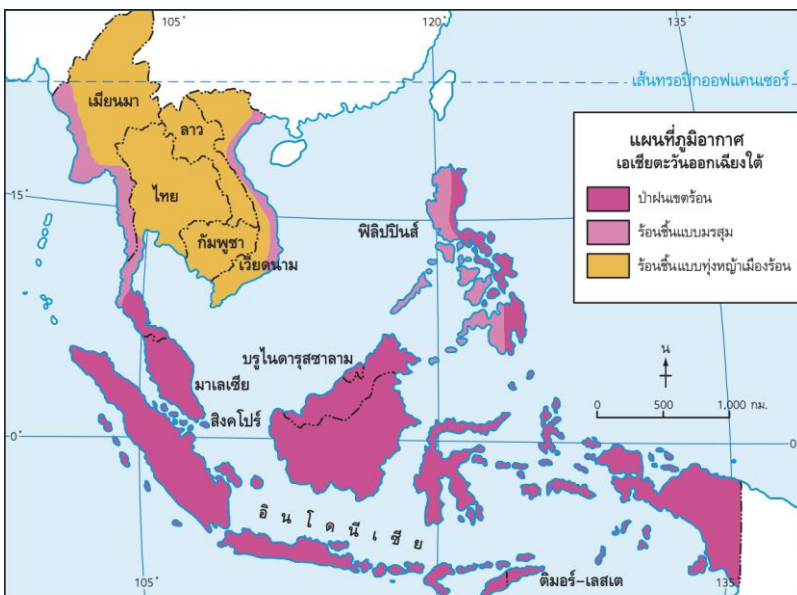


แม่น้ำโขงเป็นแม่น้ำนานาชาติสายยาวที่สุดในภูมิภาคเอเชียตะวันออกเฉียงใต้

- แม่น้ำสาละวิน เป็นแม่น้ำนานาชาติ
- แม่น้ำอิรวดี เป็นแม่น้ำในพม่า
- แม่น้ำแดง เป็นแม่น้ำในเวียดนาม
- แม่น้ำเจ้าพระยา เป็นแม่น้ำในไทย

ที่ราบชายฝั่งทะเล อยู่ทางตอนใต้ของเอเชียตะวันออกเฉียงใต้ และที่ราบดินตะกอน  
หมู่เกาะ พื้นที่ในภูเขาของหมู่เกาะเป็นเขตหินใหม่มีอายุไม่เกิน 40 ล้านปี

ภูมิอากาศ แบ่งเป็น 3 เขต ดังนี้



แผนที่เขตภูมิอากาศของภูมิภาคเอเชียตะวันออกเฉียงใต้

- เขตภูมิอากาศแบบป่าฝนเขตร้อน

- เขตภูมิอากาศร้อนชื้นแบบมรสุม
- เขตภูมิอากาศร้อนชื้นแบบทุ่งหญ้าเมืองร้อนหรือทุ่งหญ้าสะวันนา

#### ทรัพยากรธรรมชาติ

ป่าไม้ จำแนกเป็น 3 ประเภท ดังนี้

- ป่าดิบชื้น เป็นป่าไม้ในเวลาที่มียฝนตกชุก
- ป่าเบญจพรรณ มีลักษณะเป็นป่าโปร่ง
- ป่าชายเลน เป็นป่าไม้บริเวณปากน้ำหรือตามริมฝั่งทะเล

ดิน ดินที่อุดมสมบูรณ์เหมาะแก่การเพาะปลูก

น้ำ มีปริมาณฝนสูง

#### เศรษฐกิจ

การเกษตร ประกอบด้วย

- การเพาะปลูก เป็นแบบไร่ขนาดใหญ่ ลงทุนสูง ใช้แรงงานคนและเครื่องจักรใน

การผลิต นิยมปลูกพืชชนิดเดียว



การทำนาตามลาดเขาที่มีการปรับพื้นที่เป็นแบบ  
ขั้นบันไดในประเทศฟิลิปปินส์



การทำนาในเขตที่ราบลุ่มแม่น้ำเจ้าพระยา  
ในประเทศไทย

- การเลี้ยงสัตว์ เลี้ยงเพื่อการค้าและการส่งออก

การทำประมง มีสัตว์น้ำจืดและน้ำเค็ม

การทำป่าไม้ มีทรัพยากรป่าไม้เมืองร้อนอุดมสมบูรณ์

การทำเหมืองแร่ เป็นแหล่งผลิตดีบุกที่สำคัญ

อุตสาหกรรม ขาดแคลนทุนทรัพย์และเทคโนโลยี

การค้า มีเพียงสิงคโปร์ประเทศเดียวที่ส่งออกเฉพาะสินค้าอุตสาหกรรม สินค้านำเข้าสำคัญ

นำเข้าจากญี่ปุ่น สหรัฐอเมริกา อาเซียน เกาหลีใต้ สหภาพยุโรป

ลักษณะประชากร สังคม และวัฒนธรรม ประชากรส่วนใหญ่จะอาศัยบริเวณที่มีดินอุดมสมบูรณ์

ภาษา ใช้ภาษาประจำชาติคู่กับภาษาอื่น

วัฒนธรรม จะผสมผสานระหว่างวัฒนธรรมอินเดีย จีน และ ตะวันตก

ศาสนา ศาสนาอิสลามเป็นศาสนาที่ประชากรส่วนใหญ่ในภูมิภาคนี้นับถือ

เอเชียใต้ อารยธรรมลุ่มน้ำสินธุเป็นแหล่งอารยธรรมโบราณที่สำคัญในภูมิภาคเอเชียใต้

ที่ตั้ง ขนาด และอาณาเขต พื้นที่ใหญ่เป็นอันดับที่ 4 ของทวีปเอเชีย โดยมีพื้นที่ประมาณ

4,290,338 ตารางกิโลเมตร

ลักษณะภูมิประเทศ



แผนที่ลักษณะภูมิประเทศของภูมิภาคเอเชียใต้

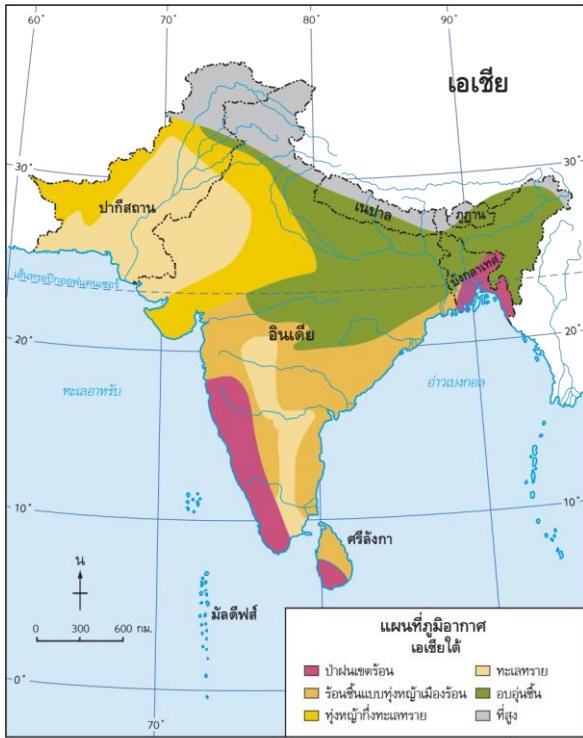
ที่มา: National Geographic Society and Richard G. Boehm, **Glencoe world geography**, 2000, p. 472.

- เขตภูเขาสูงภาคเหนือ
- เขตที่ราบลุ่มแม่น้ำสินธุ—คงคา อาณาเขตรอบคลุมเนื้อที่ 3 ประเทศ ได้แก่ ประเทศ

ปากีสถาน อินเดีย และบังกลาเทศ

- เขตที่ราบสูงตอนใต้ ที่ราบสูงนี้เป็นพื้นที่อัปส่น
- เกาะ ศรีลังกาตั้งอยู่บนเกาะขนาดใหญ่ เป็นที่ราบลูกคลื่น

### ภูมิอากาศ



แผนที่เขตภูมิอากาศของภูมิภาคเอเชียใต้

ที่มา: National Geographic Society and Richard G. Boehm, *Glencoe world geography*, 2000, p. 483.

- เขตภูมิอากาศแบบป่าฝนเขตร้อน
- เขตภูมิอากาศร้อนชื้นแบบทุ่งหญ้าเมืองร้อนหรือทุ่งหญ้าสะวันนา
- เขตภูมิอากาศแบบทุ่งหญ้ากึ่งทะเลทราย
- เขตภูมิอากาศแบบทะเลทราย
- เขตภูมิอากาศแบบอบอุ่นชื้น
- เขตภูมิอากาศแบบที่สูง

### ทรัพยากรธรรมชาติ

- ป่าไม้ ในเขตร้อนมีป่าไม้ใบกว้าง ในเขตอบอุ่นและป่าสนพื้นที่ป่าไม้เหลืออยู่น้อย
- น้ำ ปริมาณน้ำจะเปลี่ยนแปลงไปตามฤดูกาล
- สัตว์ป่า ได้แก่ สิงโต เสือ หมาป่า ช้าง หมิงู
- แร่ แร่สำคัญ ได้แก่ เหล็ก ทับทิม ไพลิน และแกรไฟต์

### เศรษฐกิจ

การเกษตร ประกอบด้วย

- การเพาะปลูก ส่วนใหญ่เป็นการเกษตรเพื่อยังชีพ





ชาเป็นพืชเศรษฐกิจที่สำคัญที่สุดของประเทศศรีลังกา

- การเลี้ยงสัตว์ เป็นอาชีพที่สำคัญ

การทำประมง มีการทำประมงเจริญก้าวหน้าที่สุด

การทำป่าไม้ มีการอนุรักษ์ป่าไม้

การทำเหมืองแร่ ได้แก่ ถ่านหินและเหล็ก เพชรและพลอย

อุตสาหกรรม อินเดียมีอุตสาหกรรมก้าวหน้ามากที่สุดในภูมิภาค

การค้า เมืองท่าที่สำคัญ คือ เมืองมุมไบ โกลกาตา เมืองการาจี เมืองจิตตะกอง กรุงโคลัมโบ

#### ลักษณะประชากร สังคม และวัฒนธรรม

ประชากร อาศัยอยู่บริเวณดินดอนสามเหลี่ยมปากแม่น้ำคงคา ประเทศบังกลาเทศ และเมืองใหญ่ ๆ ใน

อินเดีย

ภาษา ใช้ภาษาอังกฤษเป็นภาษาราชการ

วัฒนธรรม ส่วนใหญ่จะปฏิบัติตามธรรมเนียมประเพณีดั้งเดิม

ศาสนา แต่ละประเทศในภูมิภาคนับถือศาสนาต่างกัน

เอเชียตะวันออกเฉียงใต้ อารยธรรม โบราณเมโสโปเตเมียบริเวณลุ่มแม่น้ำไทกริส—ยูเฟรทีส เป็นแหล่งอารยธรรมที่

สำคัญ

ที่ตั้งและอาณาเขต พื้นที่ใหญ่เป็นอันดับ 2 ของเอเชีย ประมาณ 6,917,848 ตารางกิโลเมตร

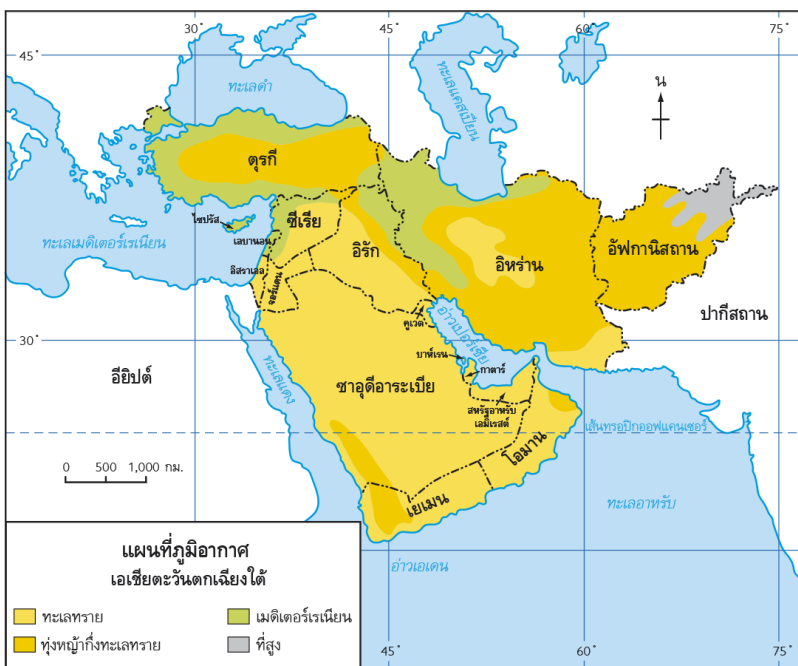


แผนที่ที่ตั้งและอาณาเขตของภูมิภาคเอเชียตะวันตกเฉียงใต้

### ลักษณะภูมิประเทศ

- เขตภูเขาและที่ราบสูงภาคเหนือ เป็นย่านศูนย์กลางแผ่นดินไหว
- เขตคาบสมุทรอาหรับ เป็นคาบสมุทรที่ใหญ่ที่สุดในเอเชียตะวันตกเฉียงใต้
- เขตดินอุดมรูปพระจันทร์เสี้ยว เป็นแหล่งอารยธรรมเมโสโปเตเมีย

### ภูมิอากาศ แบ่งได้ 4 เขต ดังนี้



แผนที่เขตภูมิอากาศของภูมิภาคเอเชียตะวันตกเฉียงใต้

ที่มา: National Geographic Society and Richard G. Boehm, *Glencoe world geography*, 2000, p. 363.

- เขตภูมิอากาศแบบทะเลทราย
- เขตภูมิอากาศแบบทุ่งหญ้ากึ่งทะเลทราย
- เขตภูมิอากาศแบบเมดิเตอร์เรเนียน
- เขตภูมิอากาศแบบที่สูง

#### ทรัพยากรธรรมชาติ

- แร่ แร่ที่สำคัญ ได้แก่ บิโตรเลียม
- ทรัพยากรธรรมชาติอื่น ๆ ขาดแคลนทรัพยากรป่าไม้ สัตว์ป่า และน้ำ

#### เศรษฐกิจ

การเกษตร ประกอบด้วย

- การเพาะปลูก จะเพาะปลูกได้ดี
- การเลี้ยงสัตว์ เลี้ยงสัตว์แบบเร่ร่อน

การทำประมง ตูร์กีจับปลาได้มากที่สุด

อุตสาหกรรม อุตสาหกรรมน้ำมัน ถือเป็นอุตสาหกรรมที่มีความสำคัญที่สุดในภูมิภาคการค้า น้ำมันจึงเป็นสินค้าส่งออกไปยังประเทศอุตสาหกรรมต่าง ๆ

#### ลักษณะประชากร สังคม และวัฒนธรรม

ประชากร อาศัยอยู่หนาแน่นในบริเวณที่ราบลุ่มแม่น้ำไทกริส-ยูเฟรทีส

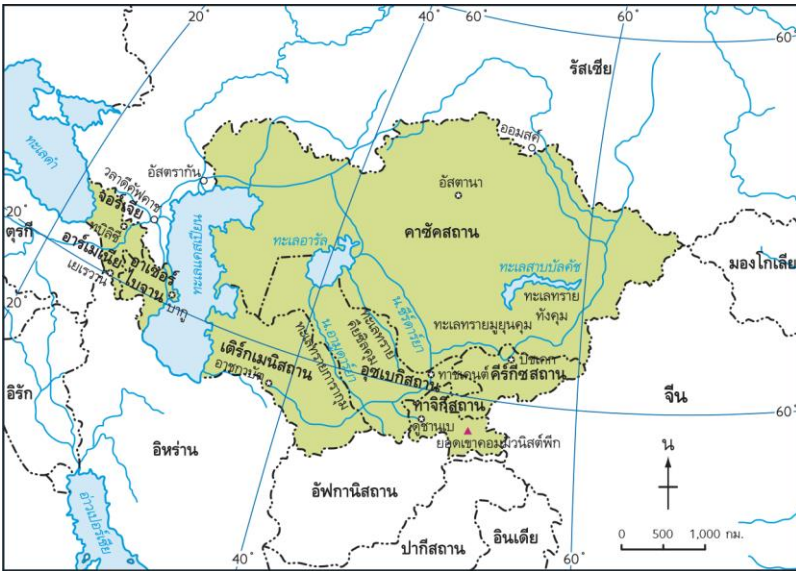
ภาษา ส่วนใหญ่จะใช้ภาษาอาหรับ

วัฒนธรรม มีวัฒนธรรมคล้ายกัน

ศาสนา จะนับถือศาสนาอิสลาม

เอเชียกลาง เคยรวมอยู่กับดินแดนบางส่วนในทวีปยุโรปเป็นประเทศสหภาพโซเวียต

ที่ตั้ง และอาณาเขต มีพื้นที่ประมาณ 4,180,494 ตารางกิโลเมตร



แผนที่ที่ตั้งและอาณาเขตของภูมิภาคเอเชียกลาง

### ลักษณะภูมิประเทศ

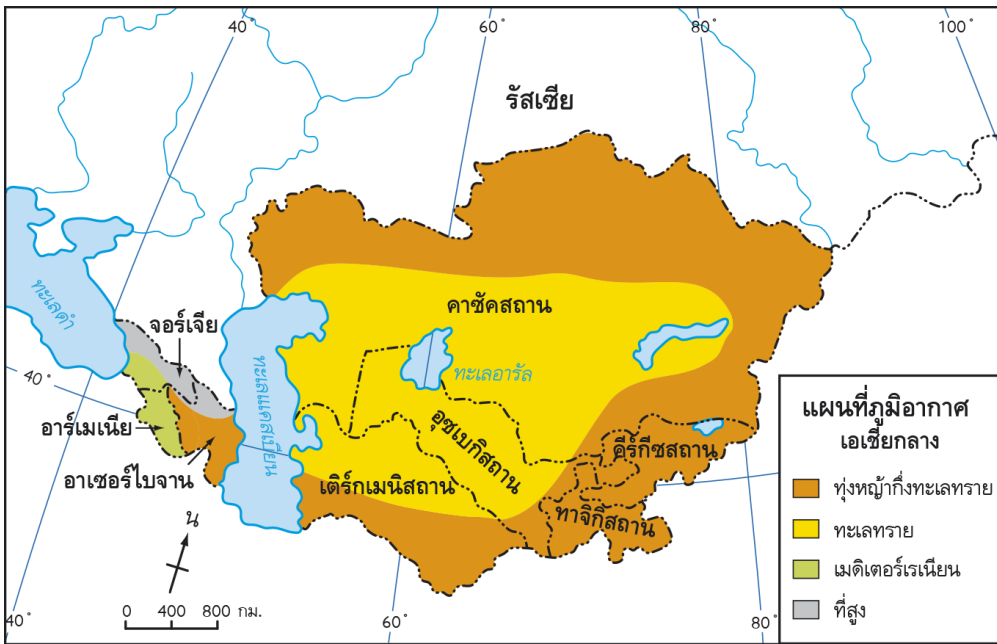
- เขตเทือกเขาและที่ราบสูง มีเทือกเขาต่าง ๆ ที่ราบสูงในเอเชียกลางจะเป็นที่ราบสูงเชิงเขาลาดลงสู่ที่ราบและทะเลแคสเปียน



เทือกเขาคอเคซัสในแนวภูเขาสูงที่เป็นพรมแดนธรรมชาติระหว่างทวีปเอเชียและทวีปยุโรป

- เขตที่ราบ ได้แก่ ที่ราบตูราน

ภูมิภาคนี้ เป็น 4 เขตดังนี้



แผนที่เขตภูมิอากาศของภูมิภาคเอเชียกลาง

ที่มา: National Geographic Society and Richard G. Boehm, **Glencoe world geography**, 2000, p. 297.

- เขตภูมิอากาศแบบทุ่งหญ้ากึ่งทะเลทราย
- เขตภูมิอากาศแบบทะเลทราย
- เขตภูมิอากาศแบบเมดิเตอร์เรเนียน
- เขตภูมิอากาศแบบที่สูง

#### ทรัพยากรธรรมชาติ

- แร่ ได้แก่ น้ำมัน ก๊าซธรรมชาติ ถ่านหิน ทองคำ และทองแดง
- ป่าไม้ มีพื้นที่ป่า ไม่น้อย แต่มีทุ่งหญ้าซึ่งเหมาะแก่การเลี้ยงสัตว์

#### เศรษฐกิจ

การเกษตร ประกอบด้วย

- การเพาะปลูก เหมาะแก่การปลูกพืชแบบเมดิเตอร์เรเนียน
- การเลี้ยงสัตว์ เลี้ยงสัตว์ทั้งแบบเร่ร่อนและแบบฟาร์มปศุสัตว์

การทำประมง ผลผลิตจากการทำประมงที่มีชื่อเสียง ได้แก่ ปลาเคเวียร์

อุตสาหกรรม ที่สำคัญ ได้แก่ อุตสาหกรรมการกลั่นน้ำมัน การแยกก๊าซธรรมชาติ เคมีภัณฑ์

ปิโตรเคมี ผลิตภัณฑ์เหล็กแปรรูป สินค้าทางการเกษตร และเครื่องใช้ไฟฟ้า

การค้า เอเชียกลางจะค้าขายกับประเทศในภูมิภาคเดียวกัน

#### ลักษณะประชากร สังคม และวัฒนธรรม

ประชากร อาศัยอยู่นานแน่นในบริเวณแถบเทือกเขาคอเคซัส

เชื้อชาติ เป็นพวกคอเคซอยด์หรือพวกผิวขาว

ภาษา ส่วนใหญ่ใช้ภาษารัสเซียเป็นภาษากลาง

ศาสนา ส่วนใหญ่นับถือศาสนาอิสลาม นิกายซุนนี ยกเว้นประเทศอาร์เมเนียและจอร์เจียนับถือ

คริสต์ศาสนา

แบบทดสอบ

เรื่อง ลักษณะภูมิประเทศของทวีปเอเชีย

ตอนที่ 1 คำชี้แจง จงนำตัวอักษรที่อยู่หน้าข้อความในหมวด ข มาใส่ในวงเล็บหน้าข้อความหมวด ก ให้ถูกต้อง และสัมพันธ์กัน

หมวด ก

หมวด ข

- |                                      |  |
|--------------------------------------|--|
| (.....) 1. ยอดเขาที่สูงที่สุด        | ก. ที่ราบสูงที่ใหญ่ที่สุด                    |
| (.....) 2. ประชากรอาศัยอยู่เบาบาง    | ข. ภูเขาไฟในประเทศอินโดนีเซีย                |
| (.....) 3. ภูเขาหินปูนสูงตระหง่าน    | ค. ประเทศญี่ปุ่น                             |
| (.....) 4. ที่ราบสูงอนาโตเลีย        | ง. แม่น้ำที่มีความสำคัญทางเศรษฐกิจของจีน     |
| (.....) 5. ภูเขาไฟฟูจิ               | จ. เอเวอร์เรสต์                              |
| (.....) 6. จุดรวมเทือกเขาของทวีป     | ฉ. ที่ราบไซบีเรียตะวันตก                     |
| (.....) 7. ที่ราบสูงเก่า             | ช. แหล่งน้ำกลางทะเลทราย                      |
| (.....) 8. โอเอซิส                   | ซ. ทะเลทรายในมองโกเลีย                       |
| (.....) 9. โกบี                      | ฅ. หิมาลัย                                   |
| (.....) 10. ทรายคั้ว                 | ญ. ชุมเขาปามีร์                              |
| (.....) 11. เดคคาน                   | ฎ. ที่ราบสูงเดคคาน                           |
| (.....) 12. แม่น้ำนานาชาติ           | ฏ. เกิดเป็นภูเขาหินปูนสูงตระหง่านชื่อหิมาลัย |
| (.....) 13. ประชากรอาศัยเบาบาง       | ฐ. ที่ราบสูง                                 |
| เนื่องจากอากาศหนาวเย็น               | ฑ. แม่น้ำโขง                                 |
| (.....) 14. ฮวงโห แวงซีเกียง         | ฒ. แม่น้ำคงคา                                |
| (.....) 15. ลักษณะภูมิประเทศส่วนใหญ่ | ณ. แม่น้ำสายสำคัญในประเทศจีน                 |
| บริเวณตอนกลางของทวีป                 | ด. ที่ราบสูงอิหร่าน                          |
|                                      | ต. เขตที่ราบต่ำตอนเหนือของทวีป               |
|                                      | ถ. หมู่เกาะฟิลิปปินส์                        |

.....  
.....

7. นักเรียนคิดว่าการพาณิชย์กรรมและการคมนาคมขนส่งและการสื่อสารของประเทศในทวีปเอเชียนี้มีความ  
เจริญรุดหน้าเพียงใด จงอธิบายและยกตัวอย่าง

.....  
.....



## แบบทดสอบก่อนเรียนและหลังเรียน

### ภูมิศาสตร์ของ ทวีปเอเชีย

ตอนที่ 1 คำชี้แจง ให้นักเรียนเลือกคำตอบที่ถูกต้องที่สุดเพียงคำตอบเดียว

1. พื้นที่ที่เป็นดินแดนต่อเนื่องระหว่างทวีปยุโรปและทวีปเอเชีย มีชื่อเรียกว่า  
ก. ลาตินอเมริกา  
ข. แอฟฟิเซีย  
ค. ยูเรเชีย  
ง. โอเชียเนีย
2. อาณาเขตทางทิศตะวันตกของทวีปเอเชียจดกับอะไร  
ก. ทวีปแอฟริกา  
ข. ทะเลแคสเปียน  
ค. ทะเลดิเมอร์  
ง. มหาสมุทรอินเดีย
3. ทุกข้อกล่าวถึงทวีปเอเชียได้ถูกต้องยกเว้นข้อใด  
ก. มีเนื้อที่ครึ่งหนึ่งของพื้นที่โลก  
ข. เป็นทวีปที่มีขนาดใหญ่ที่สุดในโลก  
ค. พื้นที่ส่วนใหญ่อยู่เหนือเส้นศูนย์สูตร  
ง. เป็นดินแดนต่อเนื่องกับทวีปแอฟริกา
4. บริเวณตอนกลางของทวีปเอเชียมีลักษณะภูมิประเทศส่วนใหญ่อย่างไร  
ก. ทะเลทราย  
ข. ที่ราบต่ำ  
ค. ที่ราบสูง  
ง. เทือกเขาเดี่ยว ๆ
5. อยู่ขั้วอู่น้ำของทวีปเอเชีย หมายถึงเขตพื้นที่ใดของทวีปเอเชีย  
ก. เขตเทือกเขตอนกลาง  
ข. เขตที่ราบสูงตอนใต้  
ค. เขตที่ราบต่ำทางเหนือ  
ง. เขตที่ราบลุ่มแม่น้ำ
6. เพราะเหตุใดพื้นที่หมู่เกาะในทวีปเอเชีย จึงมักเกิดแผ่นดินไหวบ่อยครั้ง  
ก. ปริมาณน้ำใต้ดินมีน้อย  
ข. เปลือกโลกมีความอ่อนตัว  
ค. เขตที่ราบต่ำทางเหนือ  
ง. ถูกแรงกดดันจากกระแสน้ำ
7. สาเหตุสำคัญที่ทำให้ภูมิอากาศของทวีปเอเชียมีความแตกต่างกันน่าจะมาจากข้อใด  
ก. บริเวณตอนกลางของทวีปเป็นที่ราบสูง  
ข. พื้นที่ของทวีปมีความกว้างใหญ่  
ค. มีมหาสมุทรอยู่ทางเหนือและใต้  
ง. ได้รับแสงอาทิตย์ตลอดปี
8. ข้อใดเป็นลักษณะเด่นของภูมิอากาศในทวีปเอเชีย  
ก. ได้รับอิทธิพลจากลมมรสุม  
ข. อุณหภูมิของอากาศคงที่  
ค. แต่ละฤดูมีระยะเท่ากัน  
ง. แต่ละพื้นที่มีลักษณะภูมิอากาศแบบเดียว

9. นักสำรวจชาวญี่ปุ่น 4 คน ได้กล่าวว่า เมื่อปีที่แล้วพวกตนได้เดินทางไปเกาะบอร์เนียว ประเทศอินโดนีเซีย และพบว่าเกาะบอร์เนียวมีลักษณะภูมิอากาศและพืชพรรณดังนี้

ยูมิ : มีต้นไม้หนาแน่นเป็นป่าดิบ ลักษณะต้นไม้สูงชะลูด

อาگیرะ : อากาศที่นั่นค่อนข้างร้อนแต่ก็ชุ่มชื้น

อิคารุ : มีเถาวัลย์ขึ้นได้ดี และมีฝนตกชุก

เซโตะ : เป็นป่าสัก มีความอุดมสมบูรณ์แห่งหนึ่งของโลกและมีความสำคัญทางด้านเศรษฐกิจ

จากข้อมูลดังกล่าว มีนักสำรวจ 1 คน ที่ไม่ได้เดินทางไปเกาะบอร์เนียว นักเรียนคิดว่าน่าจะเป็นนักสำรวจคนใด

ก. ยูมิ

ข. อาگیرะ

ค. อิคารุ

ง. เซโตะ

10. บริเวณคาบสมุทรอินโดจีน จะมีลักษณะภูมิอากาศส่วนใหญ่เป็นแบบใด

ก. ร้อนชื้นแถบศูนย์สูตร

ข. มรสุมเขตร้อน

ค. กึ่งชื้นเขตร้อน

ง. ที่สูงและภูเขา

11. นักเรียนสามารถเดินเท้าจากทวีปเอเชียสู่ทวีปใดได้โดยไม่ต้องใช้เรือเป็นพาหนะอีกทอดหนึ่ง

ก. ยุโรป

ข. อเมริกาเหนือ

ค. แอฟริกา

ง. ออสเตรเลีย

12. ก่อนสงครามโลกครั้งที่ 2 ดินแดนต่าง ๆ ในทวีปเอเชียส่วนใหญ่ตกอยู่ภายใต้การปกครองของชาติใด

ก. อังกฤษ-ฝรั่งเศส

ข. สเปน-ฮอลันดา

ค. เยอรมนี-เบลเยียม

ง. สเปน-สหรัฐอเมริกา

13. สิ่งสำคัญที่ประเทศในเอเชียเรียกร้องจากชาติตะวันตก ได้แก่ข้อใด

ก. เสรีภาพในการนับถือศาสนา

ข. สิทธิในการเลือกตั้งผู้แทน

ค. อิสรภาพในการปกครองตนเอง

ง. รัฐธรรมนูญในการปกครองประเทศ

14. เหตุผลข้อใดที่ทำให้การเมืองการปกครองในทวีปเอเชียไม่มั่นคง

ก. ถูกต่างชาติแทรกแซง

ข. มีพรรคการเมืองอ่อนแอ

ค. ประชาชนไม่พอใจการเมือง

ง. มีการปฏิวัติบ่อยครั้ง

15. ข้อใดกล่าวถึงสภาพทรัพยากรธรรมชาติของทวีปเอเชียได้ถูกต้อง

ก. อุดมสมบูรณ์ไปด้วยทรัพยากรชนิดต่าง ๆ

ข. มีปัญหาเฉพาะในเรื่องทรัพยากรน้ำเท่านั้น

ค. ขาดแคลนทรัพยากรแร่ธาตุทุกชนิดจึงต้องนำเข้าจากทวีปยุโรป

ง. ทรัพยากรป่าไม้และสัตว์ป่าถูกทำลาย ทำให้ลดปริมาณลงเป็นจำนวนมาก

16. ประเทศใดต่อไปนี้ เป็นทรัพยากรน้ำมันอุดมสมบูรณ์ รายได้ของประเทศส่วนใหญ่ได้จากการขายน้ำมัน

ก. บรูไน สิงคโปร์ จีน

ข. คูเวต เยเมน อิสราเอล

ก. บรูไน เกาหลี อินเดีย

ง. คูเวต อิหร่าน ซาอุดีอาระเบีย

17. เพราะเหตุใดชาวเอเชียส่วนใหญ่จึงประกอบอาชีพเกษตรกรรม

ก. ผลผลิตมีราคาสูง

ข. มีดินแดนและแหล่งน้ำอุดมสมบูรณ์

ค. สามารถส่งเป็นสินค้าออกไปขายยังต่างประเทศ

ง. มีความถนัดในอาชีพนี้เพราะทำมาตั้งแต่บรรพบุรุษ

18. ประชากรส่วนใหญ่ในตะวันออกเฉียงใต้มีการประกอบอาชีพเกษตรกรรม รายได้ส่วนใหญ่มาจากการผลิตทางการเกษตร ยกเว้นประเทศใดต่อไปนี้ที่รายได้ส่วนใหญ่ของประเทศมาจากการค้าขายและอุตสาหกรรม

ก. ไทย

ข. บรูไน

ค. สิงคโปร์

ง. มาเลเซีย

19. การที่ชาวเอเชียมีภาษาพูดและภาษาเขียนมากมาย ทำให้เกิดผลในข้อใดเด่นชัดที่สุด

ก. ปลอดภัยวัฒนธรรมตะวันตก

ข. ติดต่อสื่อสารกันได้อย่างลำบาก

ค. สามารถรักษาประเพณีแบบดั้งเดิมไว้ได้

ง. ความหลากหลายทางวัฒนธรรมและไม่เกิดความขัดแย้งกัน

20. ประเทศส่วนใหญ่ในทวีปเอเชียได้รับวัฒนธรรมจากประเทศใด

ก. จีน-อินเดีย

ข. เกาหลี-ญี่ปุ่น

ค. ชาติตะวันตก

ง. เวียดนาม-ลาว

